

Xming



Xming est une implémentation sous Windows du système de fenêtrage X des systèmes Unix, Linux et BSD. Il permet ainsi de rediriger l'affichage vers Windows d'une application graphique tournant sur une machine distante équipé d'un serveur X.

Application pour les étudiants du DMS : Xming permet de rediriger des applications graphiques depuis une machine du réseau du DMS (ou d'ESIBAC) sur votre ordinateur Windows par exemple.

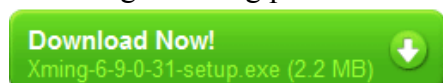
Attention : Le support informatique du DMS ne fournira **pas d'assistance** aux étudiants **au BAC**. Il faut aussi noter que Xming utilise la bande passante et il existe un délai entre le lancement d'une commande sur la machine distante et la redirection graphique de cette machine vers votre ordinateur.

Guide

Installation et utilisation de Xming pour Windows

Xming est un serveur X qui utilise une communication SSH. Vous devez utiliser un logiciel qui vous permet d'établir des connexions SSH : PuTTY est une application Windows pour communiquer par SSH. Elle permet de travailler en ligne de commandes sur un ordinateur distant.

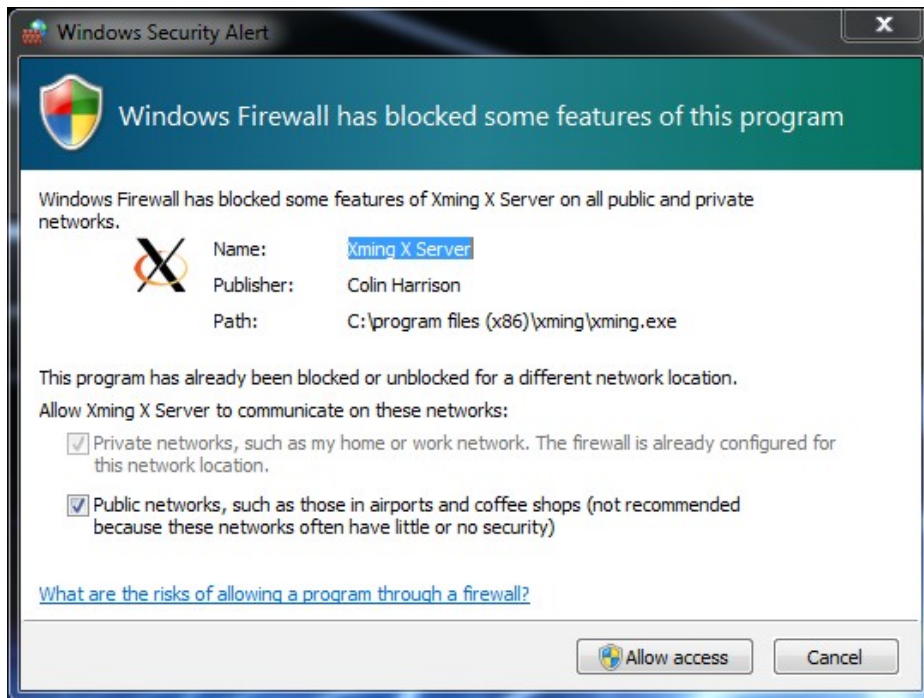
- Téléchargez et installez PuTTY: consultez la page dédiée à l'installation de PuTTY
- Téléchargez Xming pour Windows depuis <http://sourceforge.net/projects/xming/> en cliquant sur



- Choisissez l'option **Sauvegardez le fichier** ****setup.exe.
- Double-cliquez sur ce fichier dans la fenêtre des téléchargements; une fenêtre s'ouvre :

→ *The publisher could not be verified. Are you sure you want to run this software?* Cliquez sur **Run**.
→ Si un message d'alerte *Do you want to allow the following program from an unknown publisher to make changes to this computer?* s'ouvre, cliquez **Yes**.

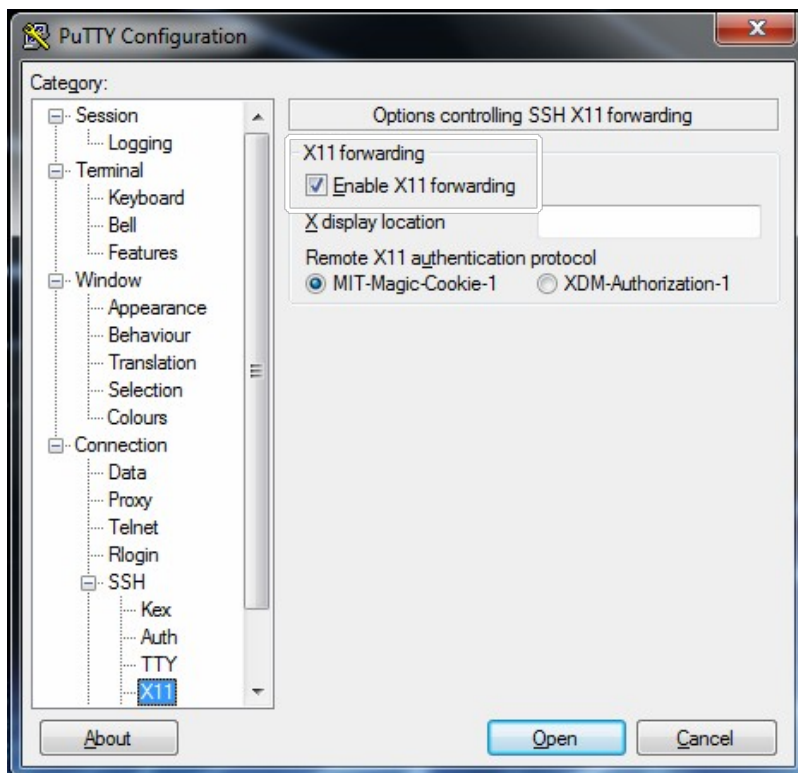
- Poursuivez l'installation en cliquant sur **next** plusieurs fois, vous pouvez cocher l'option d'ajout d'un icône sur le bureau puis terminer l'installation en cliquant sur **install**.
- Lancez Xming.
- Si une alerte apparaît, cliquez **Allow access**.



- L'icône du serveur X Xming apparaît dans la barre des tâches en bas sur votre bureau signifiant que le serveur est actif.



- Lancez PuTTY.
- Dans le menu de gauche sélectionnez **Connection** puis le sous-menu **SSH**, et dans ce sous-menu, cliquez sur **X11** :
- Sélectionnez *Enable Windows forwarding*.



- Dans le menu session, selon le cas, configurez la connexion au réseau du DMS ou à ESIBAC en suivant le guide d'utilisation de PuTTY.
- Cliquez sur **Open** en bas de la fenêtre.
- Une fenêtre de terminal s'ouvre.
- Entrez votre login et mot de passe du DMS ou d'ESIBAC.
- Vous êtes à présent connecté sur la machine Tardif du réseau du DMS ou au réseau ESIBAC.

Pour une connexion au réseau DMS

→ Veuillez noter que la plupart des logiciels ne sont pas accessibles depuis Tardif. Il faut vous connecter sur une autre machine.

- Pour connaître le nom de la machine disponible, tapez simulation :

```
tardif [~] >simulation
```

Nous vous rappelons que les ressources informatiques du laboratoire doivent rester disponibles et performantes pour tous. Par respect pour les autres usagers, nous vous demandons donc de ne pas monopoliser les stations en lançant plus de 3 simulations simultanées. Si vous avez des besoins plus importants, veuillez consulter votre coadministrateur. Veuillez noter aussi que cette commande étudie le taux d'occupation des stations à l'instant où vous l'exécutez et elle ne réserve en aucun cas un poste. Vous devez donc utiliser ce script juste avant de lancer votre simulation.

.....

La station disponible est: '''simulation5'''

- Connectez vous en interne sur la machine disponible par SSH avec l'option -X pour la redirection de fenêtres :

```
ssh simulation5 -X
```

- Lancez le logiciel : par exemple

```
mathematica
```